

01	20/12/2023	Úprava popisu dle režimu provozu při výstavbě	DCi	DCi
Č.	Datum	Popis	Vypracoval	Schválil
REVIZE				

Souřadnicový systém S-JTSK, Výškový systém Bpv

<p>Objednatel:</p> <p>Středočeský kraj Zborovská 81/11, 150 21 Praha 5</p>	
---	--

Navrhl/vypracoval: Ing. Martin Pěknica	Zodpovědný projektant: Ing. Martin Pěknica	Zhotovitel: Mott MacDonald CZ, spol. s r.o. <div style="display: flex; align-items: center;"> <div style="text-align: center; margin-right: 10px;"> M MOTT MACDONALD </div> <div> Národní 984/15 110 00 Praha 1 +420 221412800 </div> </div>
Technická kontrola: Ing. Martin Daniel	Hlavní inženýr projektu: Ing. Dušan Cichra	

Kraj: Středočeský kraj	Čís.sm.obj.:	S-0823/DOP/2018
Katastrální území: Černošice, Dobřichovice, Lety u Dobřichovic	Čís.akce:	399219
Akce: II/115 hr. m. Prahy - Lety, rekonstrukce 1. úsek - oblast Černošice Stavební objekt: SO 181 Dopravně inženýrská opatření	Datum:	10/2023
	Stupeň:	PDPS
	Formát:	A4
	Měřítko:	
Příloha: Technická zpráva	Číslo kopie:	Číslo přílohy: D1.1.10.1

Technická zpráva

SO 181 Dopravně inženýrská opatření

1. IDENTIFIKAČNÍ ÚDAJE

1.1 Údaje o stavbě

Název akce:	II/115 hr. hl. m. Prahy – Lety, rekonstrukce 1. úsek – oblast Černošice
Kraj:	Středočeský
Obec s rozšíř. působností:	Černošice
Katastrální území:	Černošice
Stupeň PD:	Dokumentace pro provádění stavby (PDPS)

1.2 Údaje o žadateli

OBJEDNATEL DOKUMENTACE:

Středočeský kraj

se sídlem Zborovská 11, 150 21 Praha 5
zastoupený MVDr. Josefem Řihákem,
radním pro oblast investic a veřejných zakázek
IČO: 70891095 DIČ: CZ70891095

STAVBU ZAJIŠŤUJE:

KSUS Středočeského kraje p.o.

se sídlem Zborovská 11, 150 21 Praha 5

1.3 Údaje o zpracovateli dokumentace

SDRUŽENÍ SPOLEČNOSTÍ: „M + M: RS PP STŘEDOČESKÝ KRAJ“

Mott MacDonald, spol. s r.o.

se sídlem Národní 984/15, 110 00 Praha 1
zastoupen Ing. Radkem Buckem, jednatelem,
a Ing. Janem Loškem, Ph.D., jednatelem
IČ: 485 88 733, DIČ: CZ 485 88 733

Mott MacDonald Limited

8-10 Sydenham Road, Croydon, Surrey, CR0 2EE
Spojené království Velké Británie a Severního Irska
jednající na území České republiky prostřednictvím:
Mott MacDonald Limited - org. složka
Národní 984/15, 110 00 Praha 1
IČ: 271 55 048, DIČ: CZ 271 55 048

SHB, akciová společnost

se sídlem Masná 1493/8, 702 00 Ostrava
zastoupena Ing. Hubertem Řehulkou, členem představenstva
IČ: 25324365, DIČ: CZ25324365

Stráský, Hustý a partneři s.r.o.

se sídlem Bohunická 133/50, 619 00 Brno
zastoupený Ing. Ilijou Hustým, jednatelem
IČ: 18827527, DIČ: CZ18827527

PK Ossendorf s.r.o.

se sídlem Tomešova 503/1, 602 00 Brno
zastoupený Ing. Janem Ossendorfem, jednatelem,
a Ing. Vlastislavem Novákem, jednatelem
IČ: 25564901, DIČ: CZ25564901

2. ÚVOD

Předmětem tohoto SO je návrh doporučených dopravně inženýrských opatření (DIO) a užití přechodného dopravního značení pro zajištění realizace stavebních prací. Hlavním cílem je zajistit maximální bezpečnost a plynulost provozu v místě prováděné stavby.

Předběžné rozdělení stavby na etapy / podetapy a související navržený režim doprav v rámci oblasti probíhající stavební činnosti – viz příloha STZ, B8 ZOV

1. ÚSEK – OBLAST ČERNOŠICE

Tato část začíná jako extravilán na hranici hlavního města Prahy a pokračuje hospodářsky obdělávanou krajinou, jihozápadně k městu Černošice a dále jejím intravilánem až k železničnímu přejezdu s tratí č. 171. V předmětném úseku silnice II/115 je stávající rámový propustek ve staničení km 1,765, který nepředpokládá rekonstrukci ani zásadní stavební úpravy.

1. Úsek – hl. m. Praha – město Černošice, v km 4,858 – 7,120

-úsek je předběžně rozdělen na několik etap výstavby, jednotlivé etapy jsou popsány v ZOV a primárně se jedná o rekonstrukci vozovky při celkové uzavírce, nebo částečné uzavírce pravého nebo levého jízdního pruhu za provozu osobní nebo autobusové dopravy. Tranzitní nákladní doprava bude primárně vedena po objízdných trasách.

2. ÚSEK – OBLAST DOBŘICHOVICE, LETY

/není předmětem této PDPS/

3. OBJÍZDNÉ TRASY

Ve všech etapách výstavby bude nákladní doprava směřována po severní nebo alternativně jižní objízdné trase. Kombinace obou objízdných tras zajistí rozmělnění nákladní dopravy na menší dopravní zatížení pro dotčené obce.

V případě uzavírky ulice Radotínská bude objízdná trasa využívána osobní, nákladní i tranzitní dopravou.

V rámci stavebních etap v prostoru intravilánu obce Černošice je navrženo částečně využití lokálních objízdných tras v trase ulice Sadová a ulice U Vodárny.

HLAVNÍ OBJÍZDNÁ TRASA - OSOBNÍ, NÁKLADNÍ DOPRAVA , TRANZIT (délka 18.3 km)

Hlavní objízdná trasa (severní) vede z Radotína po II/101 na Třebotov, po III/10120 na Kuchař, po III/10122 na Mořinu a po III/11621 na Lety a v opačném směru.

VEDLEJŠÍ OBJÍZDNÁ TRASA - OSOBNÍ, NÁKLADNÍ DOPRAVA (MIMO TRANZIT) (délka 7.8 km)

Vedlejší objízdná trasa pro cílovou dopravu do oblasti Černošic předpokládá využití trasy ul. Karlišťanská - II/116 přes Solopisky – Roblín s napojením na III/10122

Trasy jsou graficky zpracovány v příloze D.1.1.10.2 situace objízdných tras.

(Alternativní přístup po stávajících komunikacích umožňuje vedení dopravy z Dobřichovic přes II/115 na Řevnici, po II/116 na Řitku, po D4 na Jíloviště a po I/4 do hl. města Praha a naopak. Trasa není zpracována graficky)

4. OPRAVY OBJÍZDNÝCH TRAS

SO 181 zahrnuje současně i předpokládanou opravu objízdných tras (lokální nebo v poškozených úsecích i plošnou) po ukončení realizace (nebo v případě zjištění havarijního stavu i před a v průběhu výstavby) pro zajištění bezpečného průjezdu dopravy po objízdných trasách.

Před zahájením stavby bude současně provedena prohlídka a passport komunikací v rozsahu objízdných tras. Bude sloužit k odstranění případných lokálních havarijních závad a stanovení rozsahu oprav po ukončení stavební činnosti, které případně vzniknou v souvislosti se zvýšeným provozem v průběhu výstavby.

PD navrhuje po skončení provozu provést opravu stávajícího stavu vyspravením lokálních výtluků nebo plošných poškození povrchu (rozvinuté trhliny, poškození zpevněné / nezpevněné krajnice) .

Předpokládají se opravy jedné nebo dvou vrstev vozovky dle potvrzeného rozsahu poškození vrstev vozovky.

Odstanění odfrézováním jedné obrusné vrstvy v tl. 50 mm , resp. 2 vrstev do tl. 100 mm (dle potvrzeného rozsahu poškození vrstev vozovky)

Oprava ložné vrstvy: Před položením se provede očištění povrchu a infiltrační postřik 0,6 kg/m². Jedná se o opravy ložné vrstvy v průměrné tloušťce 50 mm ACP 16+.

Oprava ohrusné vrstvy: provede se spojovací postřik PS C na celé odfrézované ploše ploše v množství zbytkového asfaltu 0,6 kg/m² a položí se ohrusná vrstva ACO 11+ 50/70 v tloušťce 50 mm.

Uvedená technologie opravy je navržena pouze jako předběžná - lze ji upřesnit ve vazbě na konkrétní poškození vozovek se souhlasem TDI.

Celkový rozsah oprav bude potvrzen na základě ověření stavu pasportem po odsouhlasení TDI (pověřeným zástupcem investora).

5. TECHNICKÝ POPIS PROVIZORNÍHO SVISLÉHO DOPRAVNÍHO ZNAČENÍ

Rekonstrukce úseku silnice II/115 hr. m. Prahy – Lety vyžaduje odklon nákladní dopravy po ostatních veřejných komunikacích.

Návrh provizorního svislého dopravního značení na objízdných trasách je dle TP 65. Osazené na přenosných patkách. Podrobné osazení je na výkresových přílohách

Přístupy do obcí během rekonstrukce, budou směrově zajišťovány severní nebo jižní objízdou trasou.

Stanovení přechodné úpravy je upraveno v § 77 zákona č. 361/2000 Sb. "Zákon o provozu na pozemních komunikacích a o změnách některých zákonů" a působnosti ministerstev, krajských úřadů, obecních úřadů obcí s rozšířenou působností, Ministerstva vnitra a policie v § 124 tohoto zákona.

Pro označení pracovního místa se užívají přenosné svislé dopravní značky dle TP 65. Značky pro označení pracovního místa musí odpovídat vyhlášce č. 30/2001 Sb., ČSN EN12899-1, ČSN EN 12966-1 +A1, TP 143, TP 70, VL 6.1, VL 6.2

Zásady DIO budou vycházet z platného dokumentu: „*Příručka pro označování pracovních míst na dálnicích a silnicích, V. díl – schémata S*“ *Směrově nerozdělené komunikace mimo obec* a VI. díl – schémata O“ Komunikace s provozem motorových vozidel v obci (vydaného ŘSD 11/2023)

(s možným využitím modifikovaných schémat dle TP 66 ve znění aktuální příručky)

Značky pro pracovní místo musí být provedeny jako retroreflexní, minimálně v třídě. RA 1 dle ČSN EN 12899-1.

Svislé značky základní velikost, rozměry značek de VL 6.1 a VL 6.2

Všechny svislé značky přechodného dopravního značení jsou osazeny na podkladní desku, která leží volně na pozemní komunikaci. Je povoleno používat pouze schválené typy podkladních desek.

Celková výška podkladní desky nesmí být vyšší než 0,25 m. Podkladní desky určené k upevnění příčných uzávěry pracovních míst (směrovacích desek, a zábran) musí mít hmotnost cca 28-30 kg a půdorysné rozměry cca 0,90x0,50 m.

Podkladní deska musí být konstruována tak, aby nesené zařízení bylo v podkladní desce uchyceno pevně, aby v případě nárazu vozidla nedošlo k separaci jednotlivých částí. Hrany podkladní desky musí být zaobleny.

Provizorní značení zahrnuje i zajištění dopravního značení a DIO pro potřeby označení pracovních míst pro činnosti předpokládaných oprav objízdných tras.

Zásady DIO pro opravy objízdných tras budou vycházet z platného dokumentu: „Příručka pro označování pracovních míst na dálnicích a silnicích, V. díl – schémata S“ Směrově nerozdělené komunikace mimo obec a VI. díl – schémata O“ Komunikace s provozem motorových vozidel v obci (vydaného ŘSD 11/2023)

6. BEZPEČNOST A OCHRANA ZDRAVÍ PŘI VÝSTAVBĚ

Právní a ostatní předpisy k zajištění bezpečnosti a ochrany zdraví při práci (vymezení pojmu je uvedeno v ustanovení § 349 odst. 1 zákona č. 262/2006 Sb., zákoníku práce) jsou předpisy na ochranu života a zdraví, předpisy hygienické a protiepidemické, technické předpisy, technické dokumenty a technické normy, stavební předpisy, dopravní předpisy, předpisy o požární ochraně a předpisy o zacházení s hořlavinami, výbušninami, zbraněmi, radioaktivními látkami, chemickými látkami a chemickými přípravky a jinými látkami škodlivými zdraví, pokud upravují otázky týkající se ochrany života a zdraví. Při stavebních a udržovacích pracích na silnicích za provozu je nutné přijmout potřebná preventivní opatření k zabránění ohrožení osob pohybujících se na staveništi (pracovišti) veřejnou dopravou.

- Pěší budou směrováni, pokud možno mimo staveniště. Pokud to nebude možné hlavně v prostoru rekonstrukce v obci, bude nutné zajistit pohyb pěších i přes staveniště. Bude nutno navrhnout bezpečnostní zařízení zábradlí, plot a svodidlo, provizorní lávky pro pěší.

Při zajištění bezpečnosti práce a technických zařízení při přípravě a provádění stavebních a montážních prací je třeba respektovat ustanovení závazných předpisů a nařízení, a zpracovaný plán ochrany a zdraví při práci – viz X_Dokumentace k PDPS\Souvisici_dokumentace\Ucinky_stavby\1_9_BOZP

Praha 12/2023

Zpracoval:

Ing. Martin Pěknica

Ing. Dušan Cichra

Informativní přílohy – upřesnění viz situace SO 181:

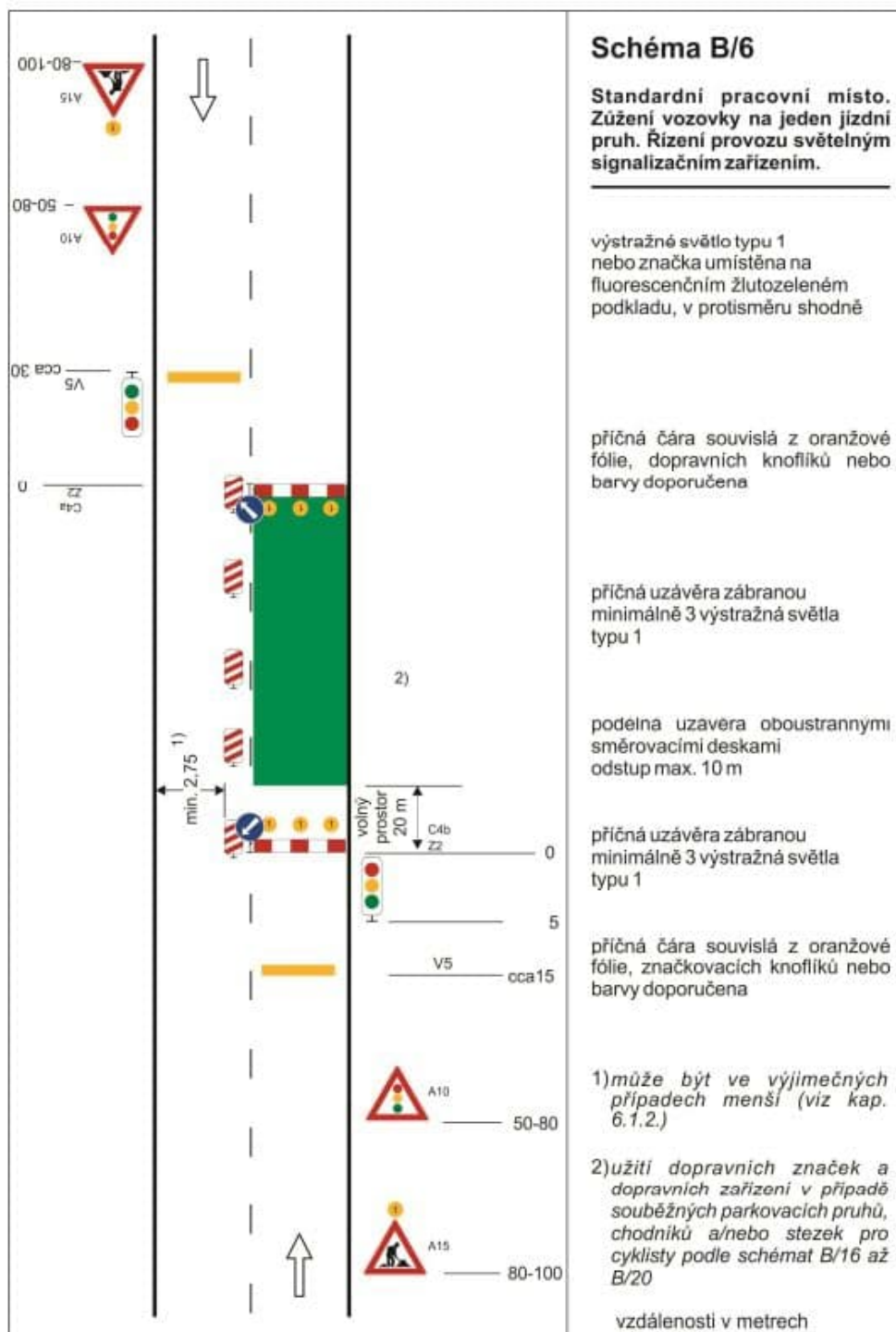
Zásady DIO budou vycházet z platného dokumentu: „Příručka pro označování pracovních míst na dálnicích a silnicích, V. díl – schémata S“ Směrově nerozdělené komunikace mimo obec

Zásady DIO budou vycházet z platného dokumentu: „Příručka pro označování pracovních míst na dálnicích a silnicích, VI. díl – schémata O“ Komunikace s provozem motorových vozidel v obci

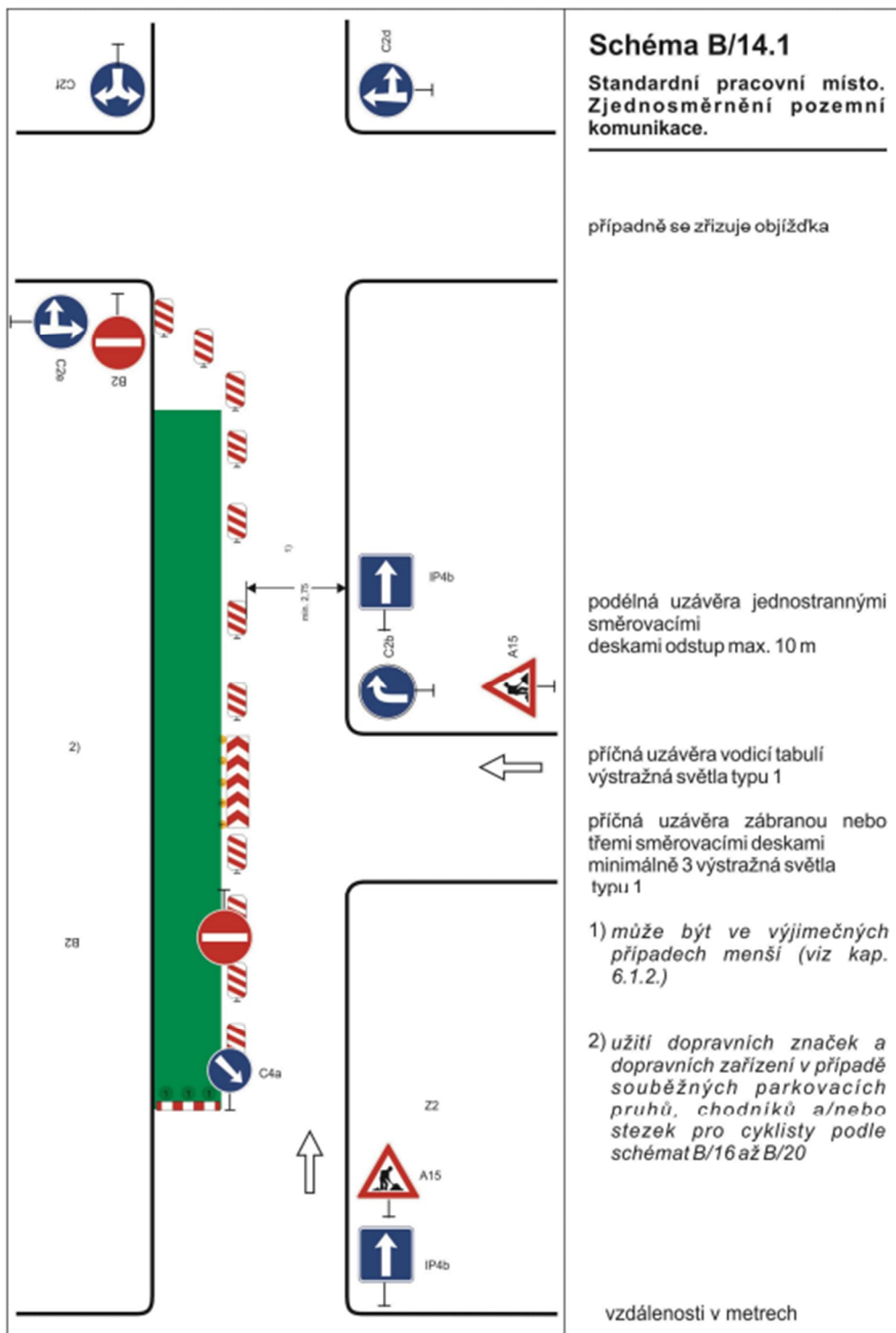
(vydaného ŘSD 11/2023)

(s možným využitím modifikovaných schémat dle TP 66 ve znění aktuální příručky)

Příloha č.1 /TP 66/



Příloha č.2 /TP66/



Příloha č.3 Příručka pro označování pracovních míst na dálnicích a silnicích

